

MOBILUS MOTOR SP. Z O.O.

ul. Miętowa 37,
61-680 Poznań, PL
tel. +48 61 825 81 11
fax +48 61 825 80 52

www.mobilus.pl

NIP 972-10-78-008
REGON 634538898
KRS 0000188418

kapitał zakładowy 496,000.00PLN
Sąd Rejonowy w Poznaniu XXI
Wydział Gospodarczy KRS



INSTRUKCJA OBSŁUGI PILOTA COSMO | WT9

Wersja 1.0PL, 161025

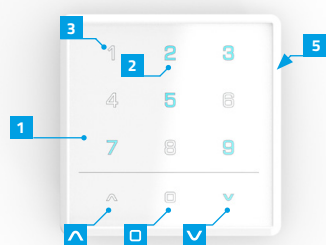
1. INFORMACJE OGÓLNE

Pilot **COSMO | WT9** jest 9-kanalowym kontrolerem do montażu na ścianie, przeznaczonym do zdalnego sterowania odbiornikami marki **MOBILUS** (siłowniki radiowe do rolet, markiz, żaluzji / moduły sterujące do siłowników bez modułu komunikacji radiowej / moduły ON/OFF).

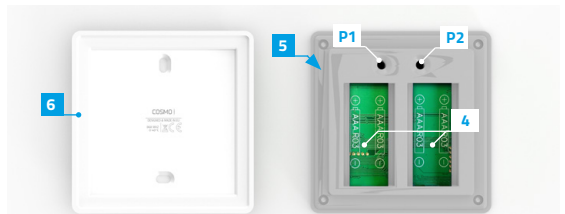
- Obsługa 9 kanałów.
- Obsługa 9 grup kanałów.
- Dwukierunkowa komunikacja - możliwość otrzymywania dodatkowej, zwrotnej informacji z odbiorników.

Pilot **COSMO | WT9** - jest pilotem z klawiaturą dotykową. Posiada możliwość sterowania gestami.

2. OPIS ELEMENTÓW PILOTA



- 1 Ekran dotykowy pilota **COSMO | WT9**.
 - 2 Wybrany kanał - podświetlony kolorem niebieskim.
 - 3 Niewybrany kanał - podświetlony kolorem białym.
 - 4 Komora baterii 2 x AAA.
 - 5 Głowa, główna obudowa pilota **COSMO | WT9**
 - 6 Tylna kłapka obudowy montowana do ściany.
- ▲ Przycisk sterowania/pole nawigacji - **GÓRA**.
▼ Przycisk sterowania/pole nawigacji - **DÓŁ**.
■ Przycisk sterowania/pole nawigacji - **STOP**.
P1 Przycisk funkcyjny 1.
P2 Przycisk funkcyjny 2.




3. ZAWARTOŚĆ OPAKOWANIA

W opakowaniu znajdują się następujące elementy:

- pilot **COSMO | WT9**
- 4 baterie AAA w pilocie zabezpieczone przed rozładowaniem plombą,
- instrukcja obsługi,
- kołki mocujące (2 szt.).

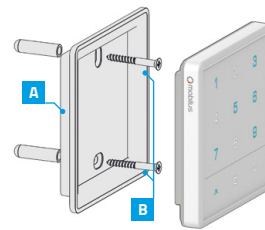
4. PARAMETRY TECHNICZNE

- Protokół radiowy: COSMO
- Częstotliwość: 868 [MHz]
- Kod dynamiczny
- Modulacja FSK
- Napięcie zasilania 3,0 V DC 
- Źródło zasilania: baterie 4 x AAA LR03.
- Temperatura pracy [°C]: 0-40°C.
- Wyświetlacz: ekran dotykowy z podświetlanymi polami.
- Zasięg w budynku: do 40 [m]. Zasięg sygnału radiowego zależy od typu budownictwa, zastosowanych materiałów i rozmieszczenia jednostek. Przenikanie sygnału radiowego w różnych warunkach przedstawia się następująco: mur z cegły 60-90%, żelbeton 20-60%, konstrukcje drewniane z płytami gipsowo-kartonowymi 80-95%, szymba 80-90%, metalowe ścianki 0-10%
- Buzzer - generator dźwięku.
- Wymiary pilota: 80 x 80 x 20 mm.

5. MONTAŻ UCHWYTU

Elementy uchwytu ściennego:

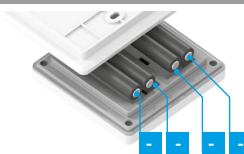
- tylna obudowa pilota - **A**,
 - kołki ze śrubami - **B**.
1. Ustalić miejsce na ścianie, w którym zostanie umiejscowiona tylna kłapka obudowy (łatwy dostęp, brak przebiegających przewodów zasilających, rur, zbrojenia ścian, itp.).
 2. Wyznaczyć punkty na ścianie tak, aby tylna obudowa po zamontowaniu przylegała do ściany i była zamontowana prostopadle do podłoża.
 3. Nawiercić otwory i umieścić kołki montażowe (odległość pomiędzy środkami otworów **48 mm, średnica 3,5 mm**).
 4. Przyłożyć tylną obudowę i dokręcić do ściany.
 5. Umieścić przednią obudowę pilota do przykręconej kłapki.



6. ZASILANIE

Urządzenie jest zasilane czterema bateriami **AAA LR003**.

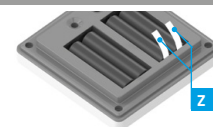
W celu wymiany baterii odłącz górną obudowę pilota od części zamocowanej na ścianie.



7. PIERWSZE URUCHOMIENIE

Urządzenie fabrycznie jest zabezpieczone przed zużyciem baterii. W celu odbezpieczenia:

1. Otworzyć kłapkę baterii.
2. Usunąć plombę **Z**, która zabezpiecza baterie przed rozładowaniem (zaznaczona kolorem białym).



MOBILUS MOTOR SP. Z O.O.

ul. Miętowa 37,
61-680 Poznań, PL
tel. +48 61 825 81 11
fax +48 61 825 80 52
www.mobilus.pl

NIP 972-10-78-008
REGON 634538898
KRS 0000188418

kapitał zakładowy 496,000.00PLN
Sąd Rejonowy w Poznaniu XXI
Wydział Gospodarczy KRS

8. STEROWANIE PILOTEM COSMO | WT9 - GESTY

Pilot **COSMO | WT9** umożliwia użytkownikowi dwa tryby sterowania.

Tryb 1 - dotykowy - użytkownik wybiera kanały oraz wydaje polecenia poprzez dotyk palcem na ekranie pilota. Wybudzenie pilota następuje poprzez dotknięcie ekranu pilota.

Tryb 2 - dotykowy z pełną obsługą gestów - użytkownik wybudza pilot zarówno zbliżeniem dłoni do ekranu pilota (odległość około 10 cm) jak i dotykiem. Użytkownik wydaje polecenia poprzez dotyk palcem na ekranie pilota oraz odpowiedni ruch ręki przed ekranem pilota.

W celu wybrania odpowiedniego trybu należy naciskać klawisz **P2** znajdujący się pod klawiską baterii - rys. 8a. Włączenie kolejnego trybu zostanie potwierdzone zaświeceniem się wszystkich przycisków sterujących:

Tryb 1 - zaświecenie się klawiszy sterujących na czerwono - rys. 8b.

Tryb 2 - zaświecenie klawiszy sterujących na niebiesko - rys. 8c.

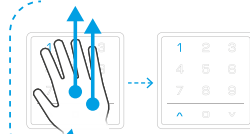


rys. 8

1. W celu sterowania kanałem należy aktywować ekran zbliżeniem dłoni na odległość około **10 cm**. Ekran uaktywni się. Niebieskim kolorem podświetlony jest ostatnio sterowany kanał. Zmianę dokonujemy dotykając obszar pożądanego kanału.

2. Komenda **WŁĄCZ / GÓRA** - należy wykonać ruch dłoni w kierunku z dołu do góry przed pilotem. Na wyświetlaczu podświetli się kolorem niebieskim pole sterujące **▲**.

UWAGA! Ruch powrotny dłoni należy wykonać poza obszarem pilota. W innym przypadku zostanie aktywowana komenda **WYŁĄCZ / DÓŁ**.

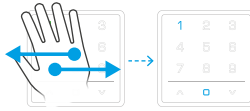


3. Komenda **WYŁĄCZ / DÓŁ** - należy wykonać ruch dłoni w kierunku z góry na dół przed pilotem. Na wyświetlaczu podświetli się kolorem niebieskim pole sterujące **▼**.

UWAGA! Ruch powrotny dłoni należy wykonać poza obszarem pilota. W innym przypadku zostanie aktywowana komenda **WŁĄCZ / GÓRA**.



4. Komenda **STOP** - należy wykonać ruch dłoni w kierunku z lewej strony na prawą stronę przed pilotem (lub odwrotnie). Na wyświetlaczu podświetli się kolorem niebieskim pole sterujące **■**.

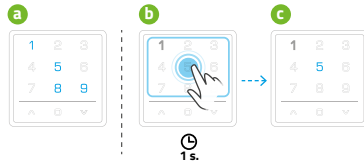


9. STEROWANIE PILOTEM COSMO | WT9 - AKTYWACJA EKRANU

Pilot **COSMO | WT9** w celu oszczędności energii wprowadza ekran w tryb uśpienia. Jego ponowna aktywacja może zostać wykonana na trzy sposoby:

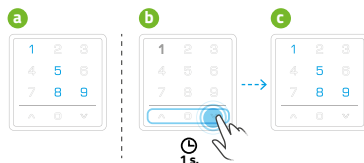
1. Aktywacja przez dotyk palcem w polu numerycznym. W tym trybie zostanie aktywowany kanał, który został dotknięty. Pilot oczekuje na rozkaz dla wybranego kanału lub wybranie kolejnych kanałów - rys. 9.1.

WSKAZÓWKĄ Jeżeli podczas pracy z pilotem na wyświetlaczu jest podświetlonych wiele kanałów, a chcemy sterować tylko jednym, należy przytrzymać dłużej dany kanał. Pozostałe zostaną wygaszone, podświetli się kanał wybrany.



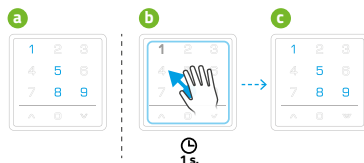
rys. 9.1

2. Aktywacja przez dotyk palcem w polu przycisków sterujących. W tym trybie na ekranie zostaną aktywowane kanały, które były zarządzane w ostatniej sesji przed uśpieniem. Pilot oczekuje na rozkaz dla tych kanałów lub wybranie kolejnych kanałów - rys. 9.2.



rys. 9.2

3. Aktywacja przez zbliżenie dłoni do pola ekranu pilota. Ten tryb możliwy jest tylko przy aktywnym sterowaniu gestami. W tym trybie na ekranie zostaną aktywowane kanały, które były zarządzane w ostatniej sesji przed uśpieniem. Pilot oczekuje na rozkaz dla tego lub tych kanałów lub wybranie kolejnych kanałów - rys. 9.3.



rys. 9.3

10. WCZYTYWANIE PILOTA DO PAMIĘCI SIŁOWNIKA

UWAGA! Nie należy programować pilota kiedy roleta znajduje się w skrajnej pozycji (górną lub dolną). Każde programowanie i zmiana kierunków obrotów siłownika potwierdzone jest jedną sekwencją mikro ruchów dół/góra zabieraka siłownika. Niezastosowanie się do tych wytycznych grozi uszkodzeniem rolety (wciągnięciem do obudowy).

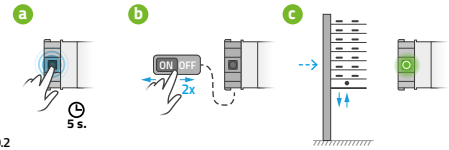
UWAGA! Operacja: **WCZYTYWANIE PILOTA DO PAMIĘCI SIŁOWNIKA** możliwa jest tylko w **TRYBIE 1** pracy pilota (wyłączone sterowanie gestami).

- Aktywuj ekran dotykając palcem w powierzchnię jego pola przez około 1 sek i wybierz kanał (tylko jeden), który chcesz zaprogramować do odbiornika - rys. 10.1.
- Wprowadź siłownik radiowy **MOBILUS (seria R)** w **TRYB PROGRAMOWANIA PILOTA MASTER**:
- Wciśnij na 5 sek. **PRZYCIŚK PROGRAMOWANIA** w siłowniku - rys. 10.2a;
- lub 2-krotnie wyłącz i włącz zasilanie siłownika - rys. 10.2b;



rys. 10.1

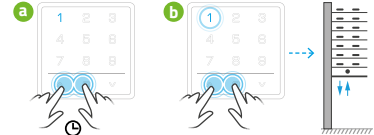
Potwierdzeniem prawidłowo wykonanej operacji jest jedna sekwencja mikro ruchów dół/góra zabieraka siłownika - rys. 10.2c.



rys. 10.2

UWAGA! Pierwszy pilot wczytany do odbiornika jest pilotem **MASTER**. Pozwala on obsługiwać siłownik jak i wprowadzać go w **TRYB PROGRAMOWANIA KOLEJNYCH PILOTÓW**.

3. Na pilocie wciśnij na 2 sek. jednocześnie przycisk **■** i **▲** - rys. 10.3a. Zacznie migać dioda wybranego kanału - rys. 10.3b. Przyciski przytrzymaj do momentu, aż zabierak siłownika wykona jedną sekwencję mikro ruchów dół/góra. Pilot został wczytany do siłownika.

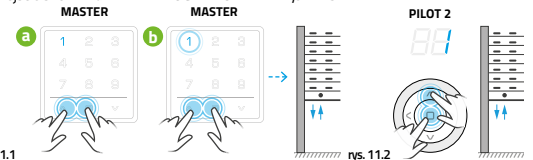


rys. 10.3

11. PROGRAMOWANIE KOLEJNEGO PILOTA

UWAGA! Operacja: **PROGRAMOWANIE KOLEJNEGO PILOTA** możliwa jest tylko w **TRYBIE 1** pracy pilota (wyłączone sterowanie gestami).

1. Na pilocie **MASTER** wciśnij jednocześnie przycisk **■** i **▲** - rys. 11.1a. Zacznie migać dioda sterowania oraz dioda wybranego kanału. Przyciski przytrzymaj do momentu, aż zabierak siłownika wykona jedną sekwencję mikro ruchów dół/góra potwierdzając wejście siłownika w **TRYB PROGRAMOWANIA** - rys. 11.1b.

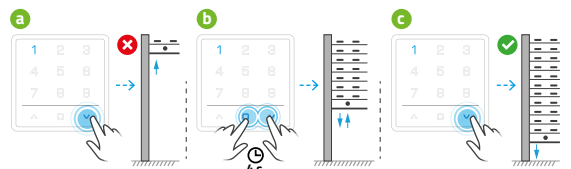


rys. 11.1

2. Na drugim pilocie, który chcesz zaprogramować, wciśnij przycisk **■** i **▲**. Przyciski przytrzymaj do momentu, aż zabierak siłownika wykona jedną sekwencję mikro ruchów dół/góra - rys. 11.2. Kolejny pilot został wczytany do siłownika.

W ciągu 20 sek. możesz przystąpić do wczytania kolejnego pilota. Jeśli jednak żadna czynność programowania w tym czasie nie nastąpi, siłownik automatycznie wróci do **TRYBU PRACY**. Powrót do **TRYBU PRACY** możesz przyspieszyć ręcznie przy użyciu pilota **MASTER**. W takiej sytuacji wciśnij na nim przycisk **■** i **▲**, a następnie przytrzymaj powyżej 5 sek. W obu przypadkach powrót do **TRYBU PRACY** zostanie potwierdzony przez jedną sekwencję mikro ruchów dół/góra zabieraka.

12. ZMIANA KIERUNKU PRACY SIŁOWNIKA



Jeżeli naciskamy na pilocie przycisk kierunku **GÓRA**, a pancierz jedzie w **DÓŁ** należy zmienić kierunek obrotu napędu: na pilocie równocześnie wciśnij i przytrzymaj przyciski **STOP** i **DÓŁ**, do momentu, aż napęd wykona jedną sekwencję mikro ruchów dół/góra. Sprawdź poprawność działania przycisków **GÓRA** / **DÓŁ**.

UWAGA! Operację zmiany kierunku pracy siłownika dla napędów **MOBILUS** z elektronicznymi krańcówkami możemy wykonać jedynie przed ustawieniem górnej i dolnej krańcówki. Dla siłowników **MOBILUS** z krańcówkami mechanicznymi operację zmiany kierunku pracy możemy dokonać w dowolnym momencie.

UWAGA! Operacja: **ZMIANA KIERUNKU PRACY SIŁOWNIKA** możliwa jest tylko w **TRYBIE 1** pracy pilota (wyłączone sterowanie gestami).

MOBILUS MOTOR SP. Z O.O.

ul. Miętowa 37,
61-680 Poznań, PL
tel. +48 61 825 81 11
fax +48 61 825 80 52

www.mobilus.pl

NIP 972-10-78-008
REGON 634538898
KRS 0000188418

kapitał zakładowy 496,000.00PLN
Sąd Rejonowy w Poznaniu XXI
Wydział Gospodarczy KRS

13. KOMUNIKACJA DWUKIERUNKOWA

Piloty **COSMO | WT9** dzięki dwukierunkowej komunikacji z odbiornikami umożliwiają kontrolę stanu rolet (np. czy zostały poprawnie opuszczone lub podniesione, czy wystąpiło uszkodzenie, które należy sprawdzić np. wynikające z ingerencji osób trzecich).

Poprawne działanie komunikacji dwukierunkowej wymaga:

- stosowania odbiorników z komunikacją dwukierunkową,
 - programowania jednego kanału tylko dla jednego odbiornika,
 - poprawnej konfiguracji kanału – ustawienie dla kanału komunikacji dwukierunkowej,
 - zapewnienia bezproblemowej komunikacji pilota z odbiornikiem.
- Odbiorniki wspierające komunikację dwukierunkową: **MOBILUS: M35 ERS, M45 ERS.**

W przypadku kiedy po wykonanej operacji pilot **COSMO | WT9** otrzyma od odbiornika informację o wystąpieniu błędu (np. blokada pancierza) na czerwono zaświecą się przyciski sterowania oraz podświetli się kanał, którego dotyczy błąd. Ze względu na zużycie baterii czas oczekiwania na sygnał zwrotny został ograniczony do 20 sekund.



14. SYGNAŁY DŹWIĘKOWE - WŁĄCZANIE / WYŁĄCZANIE

Istnieje możliwość włączenia / wyłączenia sygnałów dźwiękowych w pilocie **COSMO | WT9**.

W tym celu należy nacisnąć i przytrzymać klawisz **P1** znajdujący się pod kłapką baterii. Jednocześnie należy wyciągnąć baterie, tak aby pozbawić pilot źródła zasilania, a następnie ponownie umieścić w pilocie. Jeżeli pilot wyda w tym czasie dźwięk - sygnały są aktywne. Jeżeli jest cicho - sygnały dźwiękowe zostały wyłączone.

15. GWARANCJA

Producent gwarantuje działanie urządzenia. Zobowiązuje się też do naprawy lub wymiany urządzenia uszkodzonego jeżeli uszkodzenie to wynika z wad materiałów i konstrukcji. Gwarancja ważna jest 24 miesiące od daty sprzedaży przy zachowaniu następujących warunków:

- Instalacja została dokonana przez osobę uprawnioną, zgodnie z zaleceniami producenta.
 - Nie naruszono plomb i nie wprowadzono samowolnych zmian konstrukcyjnych.
 - Urządzenie było eksploatowane zgodnie z przeznaczeniem wg instrukcji obsługi.
 - Uszkodzenie nie jest efektem niewłaściwie wykonanej instalacji elektrycznej czy też działania zjawisk atmosferycznych.
 - Za uszkodzenia powstałe w wyniku złego użytkowania i uszkodzenia mechaniczne producent nie odpowiada.
 - W przypadku awarii urządzenie należy dostarczyć do naprawy łącznie z dowodem zakupu.
- Wady ujawnione w okresie gwarancji będą usuwane bezpłatnie w czasie nie dłuższym niż 14 dni roboczych od daty przyjęcia urządzenia do naprawy. Naprawy gwarancyjne i pogwarancyjne wykonuje producent **MOBILUS MOTOR Sp. z o.o.**

16. KONSERWACJA URZĄDZENIA

1. Do czyszczenia urządzenia używaj miękkiej szmatki (np. mikrofibra), zwilżonej w wodzie. Następnie wytrzyj urządzenie do sucha.
2. Nie używaj środków chemicznych.
3. Unikaj używania w pomieszczeniach zabrudzonych i zapyłonych.
4. Nie używaj urządzenia przy temperaturach większych lub mniejszych od deklarowanego zakresu.
5. Nie otwieraj urządzenia - pod rygorem utraty gwarancji.
6. Urządzenie wrażliwe na upuszczanie, rzucanie.

17. NAPRAWA

W przypadku jakichkolwiek pytań należy skontaktować się ze sprzedawcą.

Należy podać następujące informacje: opis zdarzenia, błędu, warunki w jakich doszło do awarii.

18. OCHRONA ŚRODOWISKA



Niniejsze urządzenie zostało oznakowane zgodnie z Dyrektywą WEEE (2002/96/EC), dotyczącą zużytego sprzętu elektrycznego i elektronicznego. Zapewniając prawidłowe złomowanie przyczyniają się Państwo do ograniczenia ryzyka wystąpienia negatywnego wpływu produktu na środowisko i zdrowie ludzi, które mogłoby zaistnieć w przypadku niewłaściwej utylizacji urządzenia.

Symbol umieszczony na produkcie lub dołączonych do niego dokumentach oznacza, że niniejszy produkt nie jest klasyfikowany jako odpad z gospodarstwa domowego. Urządzenie należy oddać do odpowiedniego punktu utylizacji odpadów w celu recyklingu. Aby uzyskać dodatkowe informacje dotyczące recyklingu niniejszego produktu należy skontaktować się z przedstawicielem władz lokalnych, dostawcą usług utylizacji odpadów lub sklepem, gdzie nabyto produkt.